



Acensi

Rapport RSE

RÉSULTATS ET BILAN 2025



Thibault BLIN • Président Directeur général

Mot de la Direction

Dans un contexte économique exigeant, il est essentiel de réaffirmer nos engagements et nos responsabilités sociales. Nous devons prouver que performance et impact positif peuvent se renforcer mutuellement.

Chez ACENSI, entreprise labellisée Numérique Responsable Niveau 2, nous avons toujours intégré les enjeux sociaux et environnementaux au cœur de notre stratégie. Nous croyons fermement qu'un numérique plus responsable est la clé d'un avenir durable.

Cela se traduit par des actions concrètes et mesurables pour réduire notre empreinte écologique et favoriser l'inclusion. Par exemple, nous avons accéléré en 2025 sur « *Laisse ton empreinte* », un programme innovant qui soutient financièrement, matériellement et humainement nos collaborateurs dans des projets sociaux et environnementaux qui leur tiennent à cœur.

Chaque initiative compte, nous voulons encourager celles et ceux qui souhaitent agir à leur échelle avec un impact réel. Nous continuons à renforcer notre engagement envers la sobriété numérique et la réduction de nos émissions, tout en créant un environnement de travail plus inclusif et une gouvernance plus responsable.

SOMMAIRE

00. PERSPECTIVE

Mot de la Direction	2
Qui sommes-nous ?	4
Notre raison d'être	6
Matrice de matérialité	8
Actions 2024	12

01. ACTER

Droits fondamentaux	18
Accompagnement des talents	20
Rayonnement interne et valeurs	22
Valeurs d'insertion sociale	26
Initiatives solidaires	28
Inclusion et égalité des chances	36
Santé, sécurité & bien-être au travail	40
Le sport comme vecteur de bien-être	46
La qualité de vie au travail	50

02. AGIR

Limiter notre empreinte carbone	60
Gérer, trier, recycler nos déchets	62
Le numérique responsable	64
Fédérer à travers nos actions	68

03. AMÉLIORER

Pilotage fondé sur la responsabilité et la transparence	74
Ethique entreprise portée par des changements concrets	76
Assurer la sécurité numérique	78
Lutter contre la corruption et le trafic d'influence	82
Promouvoir un chaîne de valeur éthique et responsable	84

04. ANNEXES

Jeux et priorités 2023-2025	88
Feuille de route	90
Nos indicateurs	98

QUI SOMMES-NOUS ?

Europe – Amérique – Afrique

Ce rapport témoigne ainsi des engagements et des actions réalisées par ACENSI au cours de l'année 2025, en accord avec les 10 principes fondateurs du Global Compact.

NOS ENGAGEMENTS ET CERTIFICATIONS EN 2025

2200
talents

87/100
sur l'index égalité homme/femme
en 2025

16
agences nationales et internationales



NOTRE RAISON D'ÊTRE

« Accompagner nos clients dans un développement numérique responsable et durable. »

Notre engagement en matière de responsabilité sociétale repose sur une stratégie claire et structurée : ACTER, AGIR, AMÉLIORER. À travers cette approche, nous définissons nos actions, les mettons en œuvre concrètement et cherchons en permanence à les optimiser.



Le respect des droits de l'homme et d'un environnement de travail sain et inclusif.

- Promouvoir l'inclusion et la diversité ;
- Encourager les talents ;
- Garantir la sécurité et la santé de chacun.



Pour l'environnement et accompagner nos parties prenantes dans la transition.

- Renforcer et optimiser notre démarche bas-carbone ;
- Innover pour un numérique responsable et durable.



Notre écosystème éthique, de gouvernance et de conformité.

- Créer un écosystème de parties prenantes responsables ;
- Lutter contre la corruption et le trafic d'influence ;
- Promouvoir la sécurité numérique.

LE RÉCAP 2025

Engagement renforcé pour le climat

Cette année, nous avons fait valider notre trajectoire bas-carbone par la SBTi (Science Based Targets initiative). Cette validation fixe des objectifs de réduction ambitieux sur les scopes 1, 2 et 3, accompagnés d'un plan d'actions solide et structuré pour les atteindre.

Renforcement de notre politique de carrière avec des parcours RH adaptés aux profils

Dans un contexte où les attentes des talents évoluent rapidement, ACENSI s'engage à offrir à chaque collaborateur un environnement propice à l'épanouissement professionnel et à la progression durable. Cette démarche s'inscrit pleinement dans notre stratégie RSE qui place l'humain au cœur de notre performance.

Notre ambition, un parcours professionnel défini et personnalisé en cohérence avec le profil, l'expérience et les aspirations du collaborateur. Ce parcours est régulièrement réévalué pour garantir une évolution cohérente, qu'elle soit technique, managériale et/ou fonctionnelle. Ces nouveaux parcours RH visent à offrir des perspectives claires et motivantes, contribuant à la fidélisation des collaborateurs et à la valorisation de leurs compétences.

Elle s'accompagne d'un suivi régulier et d'une transparence accrue sur les opportunités d'évolution, en phase avec nos engagements RSE.

Pilier social en action

Nous avons renforcé notre programme Women in IT avec pour ambition de mobiliser davantage nos talents autour de la parité et de l'égalité professionnelle. Plus largement, nous avons intensifié nos actions en faveur de l'inclusion et de la diversité en créant de nouveaux espaces d'échange et de sensibilisation pour nos collaborateurs.

Promotion de l'innovation et de l'initiative

Enfin, nous avons lancé un programme « Laisse ton empreinte ». Il vise à soutenir l'esprit d'initiative de nos équipes, en encourageant les collaborateurs à développer et à porter leurs propres projets à impact. Le tout contribue ainsi à enrichir notre culture de l'innovation responsable.

Obtention du label Numérique Responsable (NR)

Le début d'année 2025 a été marqué par l'obtention du label NR de niveau 2, fruit d'un travail collectif mené avec l'ensemble de nos collaborateurs tout au long de 2024. Cette reconnaissance valorise notre progression et nous a permis de développer de nouvelles méthodes de travail afin de diffuser de bonnes pratiques directement au cœur de nos métiers.

C'est à travers l'investissement de nos parties prenantes que nos actions nous permettent de faire vivre ces valeurs.

MATRICE DE MATÉRIALITÉ

POURQUOI UNE MATRICE DE DOUBLE MATÉRIALITÉ ?

La matrice de double matérialité est un outil qui permet d'identifier et de hiérarchiser nos enjeux sous l'angle du développement durable en croisant les impacts de l'entreprise sur l'environnement et la société et les impacts des enjeux ESG sur la performance, la pérennité et les résultats de l'entreprise.

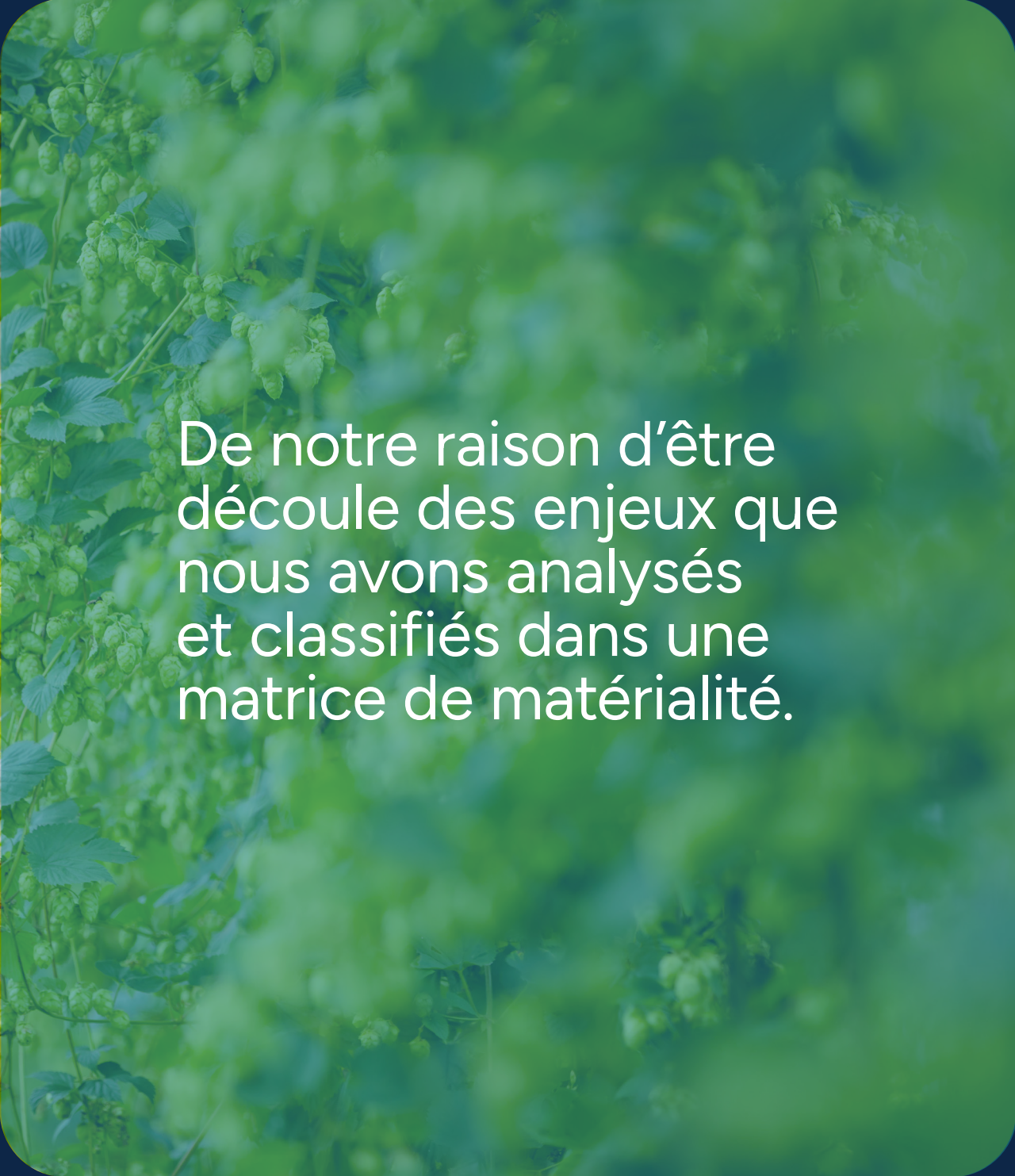
COMMENT NOS ENJEUX SONT-ILS RÉPARTIS ?

La zone en haut à droite de la matrice représente nos enjeux prioritaires ou capitaux. Ils sont au cœur de notre démarche RSE. La zone intermédiaire rassemble nos enjeux qui apportent de la valeur à notre démarche, que ce soit à moyen ou long terme. Ces enjeux sont déjà abordés dans notre démarche actuelle mais de manière moins prioritaire. La zone restante comprend nos enjeux émergents et liés à de la mise en conformité.

QUE CONTIENT-ELLE ?

Nos 29 enjeux correspondent aux European Sustainability Reporting Standards (ESRS), tels que précisé dans la CSRD.

Ils comprennent les thèmes de la gouvernance, de l'environnement et des droits humains.



De notre raison d'être découle des enjeux que nous avons analysés et classifiés dans une matrice de matérialité.

MATÉRIALITÉ FINANCIÈRE

Impacts RSE sur le développement, la performance et les résultats d'ACENSI

FORT

MOYEN

FAIBLE



THÉMATIQUE RSE

- GOUVERNANCE
- SOCIAL
- ENVIRONNEMENT

ENJEUX CAPITAUX, PRIORITAIRES

ENJEUX INTERMÉDIAIRE

ENJEUX MODÉRÉS

QVT : QUALITÉ DE VIE AU TRAVAIL

SST : SANTÉ, SÉCURITÉ AU TRAVAIL

ESG : ENVIRONNEMENT, SOCIAL, GOUVERNANCE

FAIBLE

MOYEN

FORT

Impacts de l'activité d'ACENSI sur l'environnement, les ressources naturelles, le climat, et la société en général.

MATÉRIALITÉ D'IMPACTS RSE

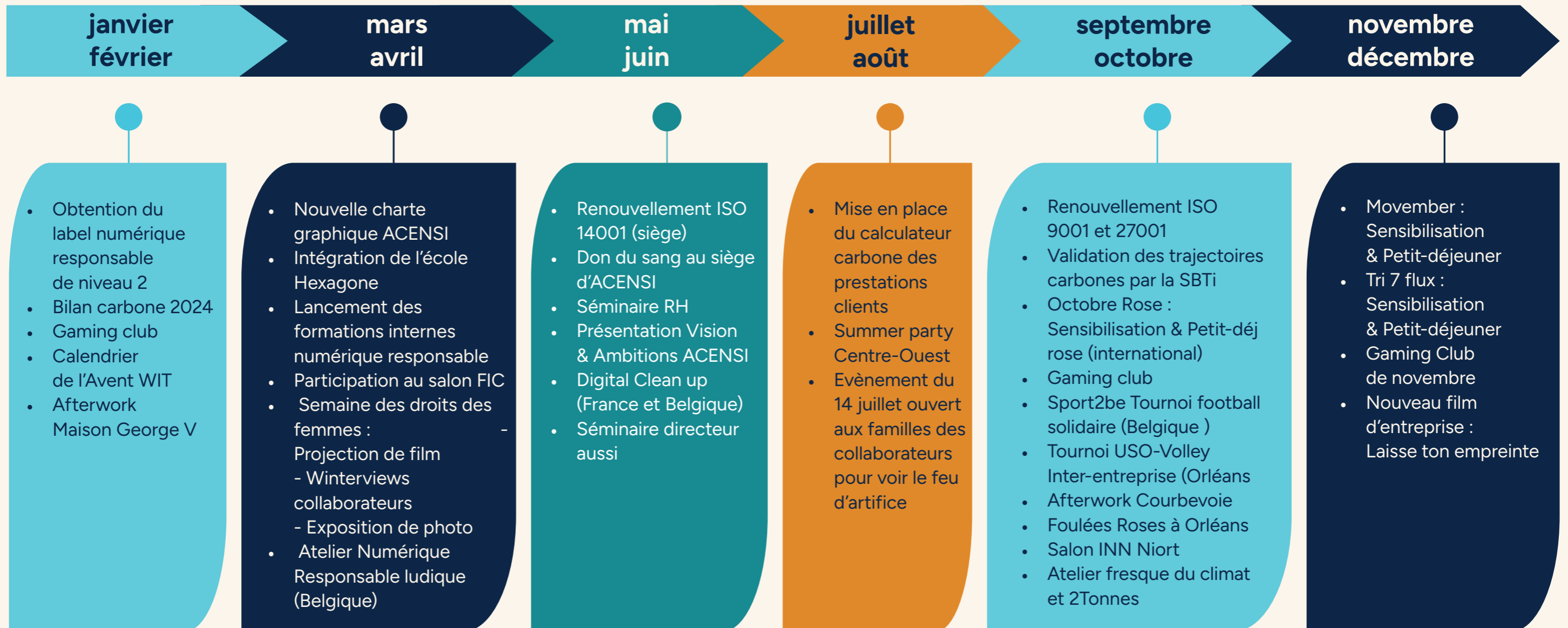
NOS ACTIONS 2025

FIL ROUGE DE L'ANNEE 2025

- > Engagement et validation de nos trajectoires bas carbone par la Science Based Targets initiative (SBTi)

POUR 2026

- > Contribution carbone



ACTER

**Le respect des droits de l'homme
et d'un environnement de travail
sain et inclusif.**



Acter le respect des droits de l'Homme et d'un environnement de travail sain et inclusif

4.14%

de stagiaires et d'alternants.

30.39%

de femmes chez ACENSI groupe.
Une stabilité à hauteur de 30% depuis 2020.

10 h

de formation par employé et par an en 2025, soit 2h de + qu'en 2023.

892 formations ont été dispensées sur l'année, soit 303 formations de plus qu'en 2023.

Nous croyons fermement qu'une entreprise prospère repose sur la valorisation de ses talents et le respect des droits fondamentaux.

Nous nous engageons à :

- Promouvoir l'inclusion et la diversité à tous les niveaux de l'organisation
- Développer la montée en compétence et l'épanouissement professionnel par des formations adaptées et accessibles à tous
- Garantir la sécurité et la santé de chacun à travers un cadre de travail inclusif et respectueux, favorisant le bien-être de tous.

Notre enjeu :

S'assurer du respect de la mise en œuvre de chacune de ces mesures dans nos agences en France et à l'international.

En 2025, nous avons atteint notre objectif initial de 10h de formation par employé fixé pour 2030 et visons désormais 12h par an dans une dynamique d'amélioration continue

OBJECTIFS 2030

Accompagner et former davantage de jeunes talents
10% de stagiaires et alternants

Encourager la parité et l'inclusion des femmes
50% de femmes chez ACENSI Groupe

Continuer d'accompagner nos collaborateurs dans la montée en compétences grâce à la formation
12 heures de formation/employé/an

DROITS FONDAMENTAUX

ÉQUILIBRE VIE PERSONNELLE ET PROFESSIONNELLE

Une de nos priorités est de garantir à nos collaborateurs un environnement de travail sain et bienveillant, favorisant leur évolution professionnelle

CONSCIENCE PROFESSIONNELLE

Nos collaborateurs sont les premiers ambassadeurs de nos valeurs. C'est pourquoi nous tenons à ce qu'ils travaillent dans le respect du droit, de leurs collègues, des installations matérielles et des règles établies au sein du groupe, mais aussi au sein des sociétés clientes.

NORMES DE TRAVAIL

Nous condamnons par tous les moyens le recours au travail forcé (conventions n°29 et 105 de l'Organisation internationale du Travail) et celui du travail des enfants (conventions 138 et 182 de l'OIT). Nous veillons à ce que nos partenaires commerciaux ne recourent pas à de telles pratiques.

LUTTER CONTRE LA DISCRIMINATION

Nous avons la chance de faire partie des entreprises employant des hommes et femmes d'âges, de cultures et d'origines diverses. Conscients de cette richesse, nous nous sommes toujours employés à lutter contre toute forme de discrimination en matière de recrutement et tout au long de la carrière de nos collaborateurs.

DROITS HUMAINS FONDAMENTAUX

Nous nous engageons à promouvoir et à respecter la protection du droit international relatif aux Droits Humains dans notre sphère d'influence. Nous veillons aussi à ce que nos propres salariés soient informés de leurs droits.

Nous sommes présents sur trois continents et nous nous attachons à ce que le respect des droits humains fondamentaux soit une exigence. Nous nous engageons à les maintenir à la fois dans nos agences mais aussi dans nos relations avec nos clients, nos fournisseurs et l'ensemble de nos parties prenantes.

Cela se traduit par un contrôle systématique et une interdiction stricte de toute contractualisation avec des organisations qui ne respecteraient pas ces droits.

Cette démarche nous permet d'ancrer profondément les droits humains dans nos valeurs.



Signataire du Pacte Mondial des Nations Unies depuis 2010, nous sommes résolument engagés dans la démarche pour un avenir meilleur et durable pour tous.

À chaque page, nous indiquons en bas à droite, les objectifs du développement durable rattachés à la thématique présentée.

ecovadis

Social et Droits humains 73/100 en 2025

ACCOMPAGNEMENT DES TALENTS

Convaincus que chaque individu est doté de talents, nous accompagnons chacun de nos collaborateurs tout au long de leur carrière en veillant à leur offrir le plus d'opportunités possibles en cohérence avec leurs attentes et besoins.

Nous nous appuyons sur nos valeurs pour leur garantir une évolution et une montée en compétences dans un environnement bienveillant et soucieux du bien-être de chacun. Nous tenons à ce que l'accompagnement de nos talents soit fait tout au long de leur carrière.

Notre but? Créer et développer les compétences de demain. Nous mettons en œuvre une politique de suivi des carrières qui garantit à nos consultants une évolution sur le long terme.

Chacun de nos consultants bénéficie d'un suivi individualisé, assuré par un manager unique, afin de créer une relation de confiance et de proximité, fondée sur le respect et une connaissance approfondie de nos équipes.

Cette organisation rigoureuse permet de suivre au plus près les besoins de nos consultants, leur évolution et de s'assurer de la qualité du management et de la prestation réalisée chez nos clients. Chaque binôme consultant/manager fonctionne de manière personnalisée mais avec des points incontournables, comme l'entretien de début de projet, les points d'avancements réguliers et l'entretien de fin de projet.



UN ORGANISME DE FORMATION INTERNE CERTIFIÉ QUALIOPi

Quoi de mieux pour nous adapter aux besoins de nos collaborateurs que de développer un outil de formation interne ?

Nous nous sommes dotés depuis plus de 7 ans de notre propre centre de formation interne avec un espace entièrement dédié comprenant des salles de cours et des plateaux de e-learning.

L'ALC Training propose des formations sur les différentes expertises de nos domaines d'activité : développement, mobilité, méthodologie ou encore gestion de projet.

En 2025, 90% des formations dispensées auprès de nos consultants ont été certifiantes.

Nous disposons également d'une équipe de formateurs internes intervenant sur chacun de nos domaines d'expertises (techniques, fonctionnels et métiers).



Clément Herisson
Directeur des Ressources Humaines (DRH)
ACENSI Paris

« Chez ACENSI, nous sommes attachés à faire grandir l'ensemble de nos collaborateurs et à développer leur expertise tout au long de leur carrière.

Nous axons notre politique de formation sur l'obtention de certifications éditeurs ou méthodologiques et accompagnons tous les consultants qui le souhaitent dans les démarches d'obtention.

Afin de favoriser la cohésion d'équipe et de renforcer notre expertise, nous avons développé ces dernières années toute une gamme de formations conçues et animées par des formateurs internes et à destination de nos équipes (gestion de projet, méthodologie, technique, Cybersécurité, IA...).

Ces formations sont l'occasion pour les salariés qui le souhaitent de s'impliquer dans la transmission de leur expertise mais également de former nos équipes afin de développer leurs compétences en adéquation avec leurs souhaits d'évolution à chaque étape de leur carrière. »

RAYONNEMENT EXTERNE ET VALORISATION DES EXPERTISES

Intégration de l'École Hexagone au sein du groupe ACENSI !

Former aujourd'hui les experts de demain

L'acquisition de l'École Hexagone s'inscrit dans la stratégie RSE d'ACENSI : investir durablement dans les compétences, l'employabilité des jeunes générations et la souveraineté numérique française.

Nous avons eu le plaisir d'officialiser la signature d'une convention de partenariat entre Clermont School of Business et l'École Hexagone.

Ce rapprochement stratégique a pour ambition de favoriser les synergies entre nos deux établissements et de développer des passerelles concrètes au bénéfice des étudiants, des entreprises et de l'écosystème local.



Notre engagement :

- Transmission des savoirs technologiques
- Réduction du déficit de compétences IT
- Contribution à l'innovation responsable

Notre vision sur le long terme :

- Investir dans la génération future
- Faire de la formation, un service accessible à tous, pour tous

Relier formation académique et réalité du terrain

Qui mieux qu'une ESN peut connecter formation et réalité opérationnelle, et préparer les talents aux enjeux concrets du numérique ?

Avec l'École Hexagone, cette ambition prend la forme d'une pédagogie résolument ancrée dans le réel. Les contenus, nourris par l'expérience terrain des équipes d'ACENSI, s'articulent autour de parcours professionnalisants (R&D, incubateur, ESN Junior ou encore projets libres) conçus pour renforcer l'employabilité des apprenants. Cette approche favorise également une immersion progressive dans les environnements et les pratiques du secteur, facilitant ainsi une intégration durable et éclairée dans le monde de l'entreprise.

Quelques exemples de nos synergies :

- Interventions de consultants ACENSI à l'École Hexagone
- Immersion chez ACENSI de nos étudiants
- Studies-case issus de projets clients

Une école tournée vers les technologies stratégiques

Offre de formation continue en cybersécurité pour professionnels

- Montée en compétences technique et opérationnelle
- Adaptation aux enjeux terrain et réglementaires
- Spécificités pédagogiques

Des experts-formateurs connus et reconnus par leurs pairs.



Commandant
Nicolas Malbec



Pierre
Dossantos-
Uzarralde



Bertrand
Couprie

- Alternance possible à partir de la 3^{ème} année
- Programmes et parcours alignés avec les besoins réels des entreprises
- Parcours classique, ESN Junior, R&D, Projet Libre, Incubateur
- Des campus équipés de FabLab pour allier pratique et théorique

Former pour répondre aux enjeux technologiques et sociétaux

Indicateurs

250 ÉLÈVES FORMÉS
CHAQUE ANNÉE

83% TAUX DE RÉUSSITE
D'OBTENTION DU TITRE
À LA FIN DES ÉTUDES

+80% TAUX D'EMBAUCHE
6 MOIS APRÈS DIPLÔME

Enjeux stratégiques

CYBERSÉCURITÉ
& SOUVERAINÉTÉ
NUMÉRIQUE FRANÇAISE

RÉPONSE AUX DÉFIS
GÉOPOLITIQUES
ET RÉGLEMENTAIRES
ACTUELS

SÉCURISATION DES
SYSTÈMES CRITIQUES

Objectifs RSE

CONSOLIDER
LES PARTENARIATS
ÉCOLE-ENTREPRISE

RENFORCER LA
DIVERSITÉ ET L'ACCÈS
AUX CARRIÈRES IT

DÉVELOPPER LA
FORMATION CONTINUE
DES PROFESSIONNELS

AUGMENTER LE NOMBRE D'ÉTUDIANTS
FORMÉS AUX MÉTIERS CRITIQUES

01 ACTER

ACENSI dévoile sa nouvelle identité visuelle !

En 2025, nous franchissons une nouvelle étape avec une image repensée : plus moderne, plus audacieuse, plus alignée avec ce que nous sommes devenus.

- Un bleu signature, symbole de confiance et de stabilité
- Des lignes et structures géométriques, reflet de notre ADN tech
- Des éléments immersifs et humains, pour incarner notre culture

Notre nouvelle identité n'est pas qu'un redesign : c'est une évolution. Une marque plus lisible, plus inspirante, plus en phase avec notre vision : allier innovation, impact et humanité.

Et ce n'est qu'un début !

FIC 2025

En 2025, nos équipes ont participé au Forum InCyber Europe (FIC), un événement de référence dans l'univers de la cybersécurité. Cette présence a permis de valoriser les expertises internes, de renforcer le dialogue avec les acteurs du secteur et de contribuer à la réflexion collective autour des enjeux numériques.



Nos livrables 2025

- Guide d'accessibilité numérique
- Livre blanc : « Implémenter l'IA Générative & le No-Code dans votre entreprise ». Un contenu conçu pour replacer la stratégie, la responsabilité et la performance au cœur de vos projets IA et No-Code
- Paroles d'experts : Série de vidéos sur les expertises ACENSI (Agilité, Cybersécurité, ...)



NOS VALEURS D'INSERTION SOCIALE

ENGAGEMENT AUPRÈS DE LA JEUNESSE ET DE LA FORMATION



Dans le cadre de notre engagement en faveur de l'insertion professionnelle et de l'accompagnement des talents, ACENSI a participé à la journée Formation vers l'Emploi, organisée en avril au Collège Bois-de-Boulogne. Cet événement a réuni plus de 1 200 participants autour des métiers du numérique.

Nos collaborateurs ont eu l'opportunité d'échanger avec plus d'une centaine de candidats récemment formés ou en cours de formation dans des domaines clés tels que le développement logiciel, l'assurance qualité, la cybersécurité, et bien d'autres. Ces échanges ont permis de valoriser les parcours, d'identifier de nouveaux profils à fort potentiel et de faire connaître les opportunités proposées au sein d'ACENSI. Une belle initiative pour soutenir l'émergence des talents de demain et affirmer notre volonté de créer des passerelles concrètes entre formation et emploi.

En 2025, ACENSI Belgium a accueilli des stagiaires et plusieurs VIE, leur offrant une immersion concrète dans le monde du numérique. Accompagnés par des équipes expertes, ils ont contribué à des projets réels et développé à la fois des compétences techniques (programmation, gestion de la relation client, Green IT...) et des qualités humaines (autonomie, créativité, sensibilisation à la durabilité). Ces actions illustrent notre engagement à former la nouvelle génération de professionnels du digital dans un milieu inclusif, motivant et tourné vers le sens.

TEMOIGAGNE « Accueillir des stagiaires et des VIE, c'est investir autant dans la soif d'apprendre que dans l'énergie de la jeunesse. En les accompagnant, nous partageons notre savoir mais aussi innovons grâce à leurs idées fraîches. C'est une dynamique de transmission mutuelle qui renforce notre cohésion et fait grandir toute l'agence. » — Agnès Lajous, Directrice ACENSI Belgium.

Des initiatives concrètes pour recruter et valoriser les jeunes

Nous travaillons étroitement avec une quinzaine d'écoles telles que l'EPITECH, l'ESGI, le SUP DE VINCI ou encore l'EFREI, principalement dans les domaines de l'IT, mais également dans le commerce, la communication, le marketing, l'événementiel et le graphisme. Cette collaboration vise à préparer les talents de demain à intégrer le monde professionnel avec succès.

Job dating et forums de recrutement : Des moments privilégiés pour rencontrer des talents, leur présenter nos opportunités et initier des échanges personnalisés.

Journées métiers : Ces événements permettent de promouvoir les métiers du management, du conseil en SI et de recruter des profils techniques à la fin de leurs études pour des CDI.

Un accompagnement structuré et bienveillant : Au-delà d'un simple contrat, les stagiaires et alternants bénéficient d'un cadre structurant et bienveillant où ils peuvent se former, développer leurs compétences et se projeter dans une carrière pérenne. Nous proposons également des formations internes et certifiantes pour les préparer à des missions à forte valeur ajoutée. Nous encourageons également la reprise d'études de collaborateurs en poste afin de les accompagner dans la réalisation de leur projet de carrière. Des témoignages concrets soulignent l'impact positif de ces expériences, confirmant notre engagement pour l'insertion et l'épanouissement des jeunes talents.



Antony SATHIYOGU

Apprenti en cybersécurité – Service CIS
(Cloud, Infrastructure et Sécurité)
ACENSI Paris

« Actuellement en formation ESD – Expert en Sécurité Digitale, j'effectue mon alternance depuis maintenant deux ans au sein du service CIS (Cloud, Infrastructure et Sécurité) d'ACENSI. Cette expérience me permet chaque jour d'approfondir mes compétences techniques en cybersécurité, tout en contribuant à la protection et à la sécurisation des environnements Cloud et infrastructures clients. Grâce à la confiance et au soutien constant de mon responsable et de mes collègues, j'ai pu évoluer tout au long de mon parcours, acquérir une solide expérience et participer à des projets concrets autour de la surveillance des systèmes, de la détection d'incidents et de la mise en place de bonnes pratiques de sécurité. Mon alternance chez ACENSI se déroule dans un cadre bienveillant et stimulant, propice à la montée en compétences et à l'épanouissement professionnel. Cette expérience représente pour moi une véritable opportunité de progression et d'apprentissage au sein d'une entreprise qui valorise ses alternants. »

NOS INITIATIVES SOLIDAIRES

Encourager le mécénat de compétences pour soutenir des projets solidaires et à impact positif

Depuis 2022, nous avons engagé un partenariat avec Kolabee dans le cadre de notre politique de mécénat de compétences. Kolabee est une plateforme qui facilite la mise en relation des entreprises et des associations à impact social,

permettant aux collaborateurs de s'engager bénévolement tout en mettant à profit leurs compétences professionnelles.

Depuis 2024, une cinquantaine de projets à impact ont été réalisés. Ils incluent notamment le développement d'applications mobiles, de sites web et de bases de données pour des associations engagées dans l'insertion professionnelle, l'éducation ou la lutte contre les inégalités sociales.



Elisa QUERIEL

RH

ACENSI Orléans

« Depuis que nous utilisons la plateforme Kolabee chez ACENSI SANA (mai 2022), notre expérience a été plus que positive. Kolabee est devenue une solution précieuse pour proposer des missions enrichissantes à nos collaborateurs en intercontrat. Les missions proposées sont toujours adaptées aux profils IT que nous avons. C'est une vraie plus-value pour les associations qui recherchent des compétences techniques pointues.

Nos collaborateurs apprécient de pouvoir se sentir utiles et de continuer à pratiquer leur métier, même en période d'intercontrat. Cela renforce leur engagement tout en leur offrant une expérience humaine et professionnelle enrichissante. La plateforme est simple d'utilisation, ce qui est un vrai plus au quotidien.

Nous avons aussi un très bon suivi grâce à des contacts réguliers avec les managers de Kolabee qui restent à l'écoute et s'assurent du bon déroulement des missions. En résumé, Kolabee est un outil efficace et humain qui répond à la fois aux besoins des associations et à ceux de nos collaborateurs. Une belle réussite et une collaboration que nous sommes ravis de poursuivre ! »

Notre partenariat avec OSER 92



OSER 92 est une association accompagnant les cadres des Hauts-de-Seine dans leur retour à l'emploi, en partenariat avec ACENSI.

Participer à l'insertion locale, encourager les projets de reconversion, c'est avant tout une initiative personnelle et philanthropique de notre Président Directeur Général Thibault BLIN, bénévole de l'association. Fort de cette expérience, il a souhaité impliquer l'entreprise auprès de cette association en laquelle il croit.

Elle développe un programme adapté et approfondi axé sur le travail en groupe et l'accompagnement individuel pour tous les cadres seniors et les jeunes diplômés BAC+5 en recherche d'emploi.

Depuis 2021, nous faisons vivre ce partenariat en mettant à disposition les compétences de nos collaborateurs pour les projets de l'association.

En décembre 2025, nous avons eu le plaisir de contribuer à l'organisation, pour la cinquième année consécutive, du webinaire organisé par notre partenaire OSER 92. Cette année, le thème abordé était : « Le monde change : adaptez votre offre »

01 ACTER



*Laisse ton
empreinte*

Fin 2024, nous avons lancé « Laisse ton empreinte », un programme unique destiné à soutenir et financer les projets RSE portés par nos collaborateurs partout en France. Son principe est simple : permettre à chacun de proposer une initiative à impact social ou environnemental, menée individuellement ou en collaboration avec une association. Avec ce dispositif, nous souhaitons encourager des actions concrètes, alignées avec nos valeurs, et permettre à chaque collaborateur de devenir acteur du changement. Parce que l'engagement collectif commence par la possibilité donnée à chacun... d'agir à son échelle et de laisser une empreinte positive sur la société et l'environnement.

Au cœur de la magie Disney

Avec le programme Laisse ton empreinte, nous avons permis à des enfants en situation de handicap de vivre une parenthèse enchantée à Disneyland !

Ce moment unique a été rendu possible grâce à notre collaboration avec l'EEAP Le Val Fleury une structure médico-sociale spécialisée dans l'accueil et l'accompagnement d'enfants et d'adolescents polyhandicapés, à l'engagement sincère de l'une de nos collaboratrices, et au soutien financier du programme Laisse ton empreinte !

Charlène, maman d'un des enfants, témoigne :

« Merci à ACENSI qui a permis cette sortie et à l'association Les Chemins de l'Éveil pour l'initiative. Les photos reflètent bien les bons moments que vous avez passés ! Ca n'a pas de prix ! »



Don de sang au siège de ACENSI

Parce qu'agir pour le bien commun fait partie de notre culture d'entreprise, le programme Laisse ton empreinte encourage et accompagne les initiatives solidaires à fort impact social.

Parmi elles, l'organisation d'une collecte de sang a mobilisé de nombreux collaborateurs autour d'un geste simple, citoyen et essentiel. Grâce à cette mobilisation, 59 donneurs se sont engagés, dont 16 nouveaux, permettant de collecter 49 poches de sang – soit jusqu'à 147 vies potentiellement sauvées.



Une empreinte pour le bien-être animal

Laisse ton empreinte, c'est aussi agir pour celles et ceux qui n'ont pas de voix. Le programme ACENSI a contribué en 2025 à l'agrandissement des chenils du refuge La petite arche, offrant aux chiens un espace avec de l'herbe et du soleil. Un petit geste, un grand impact.



Maraude pour les fêtes de Noël dans Paris

Parce que l'initiative Laisse ton empreinte peut être portée par un ou plusieurs collaborateurs, des collègues ont décidé de lancer une maraude la semaine précédant Noël dans les rues de la capitale.

À cette occasion, des kits de première nécessité ont été distribués : trousse de toilette, polaires, bonnets, écharpes, gants, tablettes de chocolat... Autant de petites attentions pour apporter un peu de chaleur et de réconfort en cette période de fêtes.

Au-delà des dons matériels, cette maraude a surtout été un moment d'échange, d'écoute et de partage, rappelant l'importance du lien humain et de la solidarité envers les plus vulnérables.



L'engagement ne s'arrête pas là, nous lançons dès 2026 une nouvelle campagne afin de faire émerger encore davantage de projets.

Une brochure **Laisse ton empreinte** sera intégrée à l'ensemble des welcome packs de nos agences en France et en Belgique. L'objectif : faire connaître le programme, encourager chacune et chacun à imaginer, porter ou rejoindre un projet et ainsi laisser, à son tour, son empreinte.

Et parce qu'on ne s'arrêtera pas là en 2026, nous lançons une nouvelle campagne pour avoir encore plus de projets.



Tu as une idée d'un projet à impact social ou environnemental ?

Le programme Acensi « Laisse ton empreinte » finance jusqu'à 1500€ ton projet associatif ou personnel !

1500€

Conditions d'éligibilité



Projet social/sociétal ou environnemental



Réalisé sur ton temps personnel



Tu es porteur du projet ou pleinement impliqué (seul ou à plusieurs)



Photos, vidéos à partager avec le service QSE

Scannez le QR code pour accéder à la fiche projet et attestation à remplir, puis envoyez-les à l'adresse :

QSE@acensi.fr

Vous serez recontacté(e) très rapidement !





ACENSI CANADA

UN ACCOMPAGNEMENT GLOBAL POUR
UNE INTÉGRATION LOCALE ET DURABLE



Quention DUBOIS Président Amérique du nord ACENSI Canada

« Nous nous investissons beaucoup dans l'accompagnement de nos collaborateurs, qu'ils viennent du sol québécois ou de l'étranger. Cet effort est présent avant, pendant mais aussi après leur embauche. Le but est de les aider à s'intégrer à la fois dans notre entreprise, nos environnements client et aussi dans la société canadienne qui revêt ses propres challenges.

Aujourd'hui, ACENSI Canada pousse des changements majeurs dans son fonctionnement en offrant un nouveau niveau de responsabilisation des consultants. Ceux-ci se voient plus impliqués à toutes les étapes de leur propre carrière et ont également l'opportunité de s'investir dans l'évolution de carrière de leur collègues.

C'est un parcours consultant repensé qui nous permet de voir l'avenir sous un signe fort, celui de l'engagement ! »



INCLUSION ET ÉGALITÉ DES CHANCES



Benjamin BONNET
Gestionnaire paie et ADP
ACENSI Paris

RQTH est l'acronyme de Reconnaissance de la Qualité de Travailleur Handicapé. Plus précisément, c'est une décision administrative qui va permettre de reconnaître le handicap d'une personne. Benjamin a accepté de témoigner sur son expérience chez ACENSI en tant que personne malentendante. Benjamin est gestionnaire paie et ADP depuis octobre 2019 et travaille au siège.

« Mon adaptation chez ACENSI s'est très bien passée grâce à cette reconnaissance de qualité de travailleur handicapé. J'ai pu bénéficier d'un renouvellement de mes appareils auditifs, ce qui me permet chaque jour d'avoir des conversations normales avec les personnes que je croise. »

Pour en savoir plus, la vidéo complète est disponible sur notre LinkedIn.

Recrutement équitable

Notre politique RH évolue pour renforcer l'inclusion et la diversité : diffusion des offres via l'AGEFIPH, fiches de poste plus inclusives et signature d'une charte garantissant des recrutements sans discrimination.

Insertion professionnelle

Humaelis

EA - ENTREPRISE ADAPTÉE

Sensibilisation à l'inclusion et au handicap

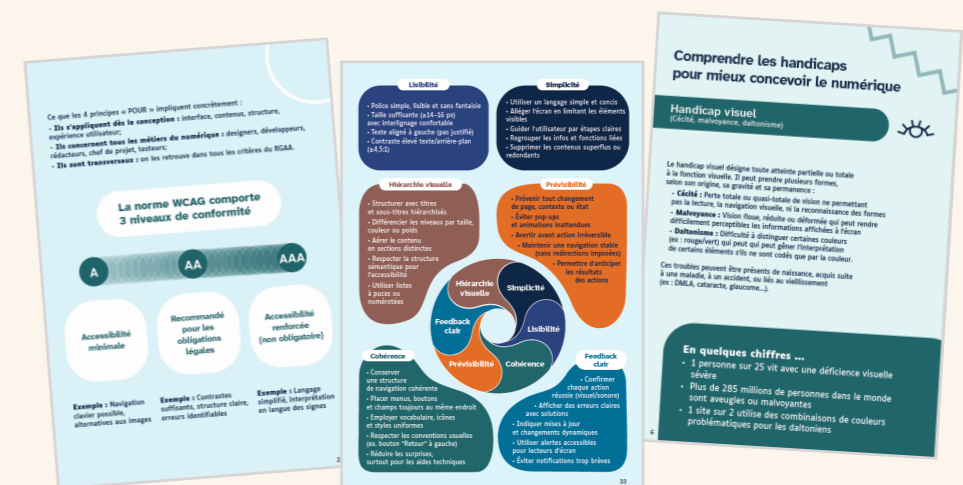
Dans le cadre de sa politique en faveur de la diversité et de l'inclusion, nous avons organisé en 2025 un atelier de sensibilisation dédié au handicap en entreprise à destination des équipes RH. Cet atelier a été animé par un intervenant expert de l'AGEFIPH, en partenariat avec ACENSI, et visait à renforcer la compréhension des enjeux liés au processus de recrutement et à l'intégration des personnes en situation de handicap.

Engagement en faveur de l'inclusion par le numérique

Dans le cadre de ses engagements en matière de responsabilité sociétale, ACENSI promeut l'inclusion par l'emploi et le numérique. L'entreprise s'appuie notamment sur Humaelis, structure engagée dans une démarche d'obtention de l'agrément Entreprise Adaptée, afin de favoriser une inclusion concrète au cœur de ses prestations. Cette collaboration vise à développer des opportunités professionnelles pour les personnes en situation de handicap, tout en renforçant la dimension inclusive et responsable des projets numériques portés par ACENSI.

Accessibilité numérique : un engagement concret pour un numérique inclusif

En 2025, ACENSI a renforcé son engagement en faveur d'un numérique accessible à tous. Nous avons conçu et publié un guide d'accessibilité numérique, pensé pour être lui-même accessible à tous les publics, y compris les personnes en situation de handicap. Ce guide vise à sensibiliser et outiller nos équipes techniques et fonctionnelles aux bonnes pratiques en matière d'accessibilité digitale. En parallèle, un travail d'amélioration de l'accessibilité de nos outils internes et de notre site internet a été mené, afin de garantir une expérience utilisateur plus inclusive pour l'ensemble de nos collaborateurs et visiteurs.



La parité et la femme dans le monde du numérique



Lancée en 2024 par le groupe ACENSI, l'initiative Women in IT (WIT) vise à promouvoir l'inclusion des femmes dans le secteur informatique, encore largement sous-représentées. Ce programme collaboratif et participatif invite les collaborateurs à partager leurs idées, échanger et s'engager activement pour faire évoluer les mentalités. Portée par une démarche durable et internationale, WIT ambitionne de créer un environnement de travail plus égalitaire, diversifié et inclusif.

En 2024, l'objectif était de redynamiser le collectif en abordant des sujets sensibles tels que le sexisme ordinaire, les violences sexistes et la santé féminine, avec un ton engagé et informatif.

En 2025, ces thématiques ont été retraitées de manière plus ludique et accessible, à travers des formats interactifs (quiz, vidéos, ateliers) afin de favoriser l'adhésion du public.

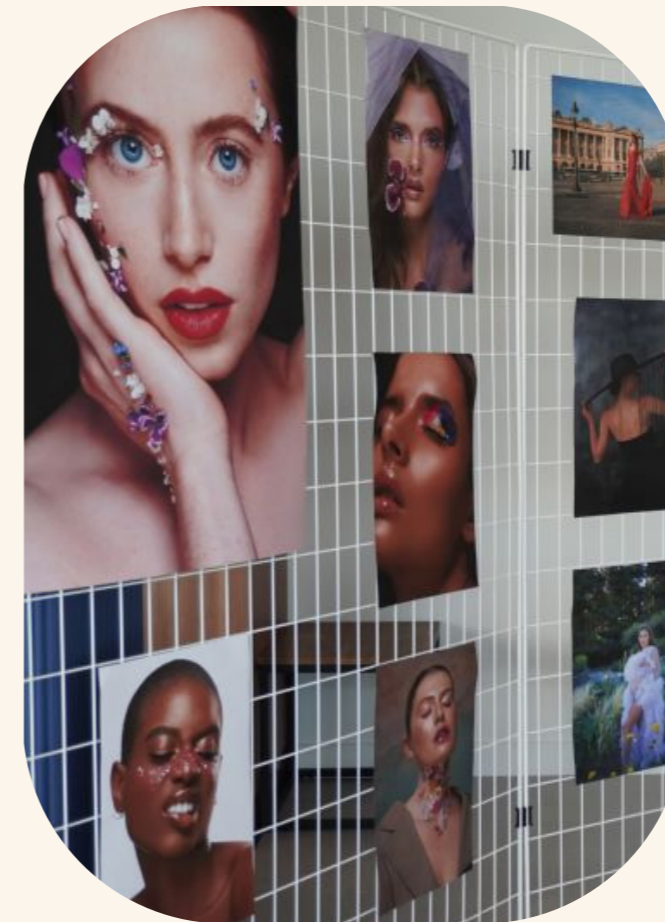
Pour 2026, une nouvelle stratégie de communication est envisagée avec un accent mis sur des projets à rayonnement externe : événements culturels ouverts aux clients, partenariats associatifs et valorisation des engagements RSE d'ACENSI auprès de ses parties prenantes.



L'installation de distributeurs de serviettes hygiéniques dans nos locaux de La Défense permet d'offrir un accès facile et gratuit à ces produits essentiels. Cette initiative contribue à créer un environnement de travail inclusif, respectueux et soucieux du bien-être de nos collaboratrices.

Actions 2025

- WIT ActU, la newsletter mensuelle engagée, dédiée à la mise en lumière de sujets relatifs à l'égalité femme-homme (inclusion au travail, droits, sécurité et santé des femmes, ...)
- WInterviews, témoignages vidéo, cette série mensuelle de vidéos donne la parole aux collaborateurs sur des sujets comme la place des femmes dans l'IT, les freins à l'inclusion, les préjugés persistants ...
- Index égalité femmes-hommes : ACENSI a mis en exergue son score largement supérieur aux 75 points requis, preuve de son engagement. L'entreprise affiche une parfaite égalité salariale, une progression dans la parité des hautes rémunérations et un suivi rigoureux des augmentations après congé maternité/paternité.
- Journée internationale des droits des femmes : Une semaine entière d'événements a été organisée : projection d'un film engagé dans l'auditorium du siège ACENSI, exposition photo valorisant les femmes et mise en avant de 4 associations (WOMEN First, CARE France, Fondation des Femmes et ONU Femme).



Perspective 2026

- Onboarding enrichi : un module e-learning devrait être intégré à l'onboarding, couvrant les enjeux sociaux (inclusion, égalité et handicap) et environnementaux (numérique responsable, SBT et ISO 14001).

Ce parcours vise à sensibiliser dès l'arrivée et à ancrer les engagements RSE dans la culture d'entreprise.

- Relance du projet Cultur'Elles : Organisation d'événements culturels à destination des clientes et consultantes d'ACENSI.

Ces événements ont pour objectif de créer des espaces de rencontre, de partage et de valorisation des parcours féminins dans le numérique.

SANTÉ, SÉCURITÉ ET BIEN-ÊTRE AU TRAVAIL

La santé de nos collaborateurs, physique comme mentale, fait partie de nos priorités et nous avons conscience qu'offrir un cadre de travail sain et sécurisé est un levier de performance et d'attractivité.

Dans le secteur du numérique, où les équipes sont davantage confrontées à des problématiques/risques de stress, nous travaillons avec la médecine du travail pour faire une véritable analyse des risques sur notre domaine d'activité.

Nous avons étudié et traité l'ensemble des risques potentiels, qu'ils soient humains (risques psychosociaux et troubles musculosquelettiques), ou matériels (incendie inondation, ...). Cela nous permet de les anticiper et de les réduire afin de garantir un environnement de travail sécurisé, sain et surtout agréable pour tous.

Suivi médical des collaborateurs

Les visites médicales sont assurées pour l'ensemble de nos collaborateurs avec une périodicité de 24 mois. Une visite médicale supplémentaire est octroyée à la suite d'un congé maternité, d'un arrêt maladie ou d'un arrêt de travail.

En 2025, des formations au Sauveteur Secouriste du Travail (SST) ont également été organisées.

Risques Psycho-sociaux

Nous veillons à préserver un environnement de travail sain en restant à l'écoute de nos collaborateurs. Pour cela, nous avons mis en place une plateforme anonyme où chacun peut s'exprimer librement sur son ressenti professionnel en toute sécurité. Conscients des risques psychosociaux tels que le stress, le burn-out ou le harcèlement, nous encourageons la prévention et l'accompagnement des salariés afin de garantir leur bien-être.

Relations de travail

Nous croyons qu'un environnement de travail positif et productif pour tous repose également sur des relations de travail équilibrées et une communication claire et transparente. Nous encourageons la participation et la contribution de nos collaborateurs à travers des projets transverses sur des sujets qui leur tiennent à cœur. C'est pourquoi nous avons créé le Comité de Pilotage dédié à la RSE.

Risques matériels

Nous évaluons les risques matériels chaque année. En ce qui concerne les risques d'incendie, nous avons mis en place des plans d'évacuation et de gestion des incidents. Deux responsables d'évacuation ont été nommés à chaque étage pour garantir le bon déroulement des exercices d'évacuation ou en cas d'incident réel.

Troubles musculosquelettiques

Nous veillons au confort de tous en mettant à disposition un mobilier neuf et conforme aux exigences d'ergonomie. Nos espaces de travail, combinant open-space et bureaux individuels, offrent un environnement adapté et agréable pour nos collaborateurs. Nous nous assurons que nos consultants en mission à l'extérieur travaillent dans des lieux conformes à notre politique en termes de protection de la santé. Le guide des bons gestes et postures est disponible pour tous via l'intranet.

LOCAUX & ERGONOMIE

Tous nos locaux sont choisis sur différents critères : respect de l'environnement, espaces conviviaux, ambiance sonore et lumineuse adaptée à notre activité. Nous prenons soin de choisir des espaces modernes qui permettent à l'ensemble de nos collaborateurs de bénéficier d'environnements aérés et sereins.

Début 2024, le siège du groupe ACENSI s'est installé dans la tour CANOPY, au cœur de La Défense. Un emplacement répondant à nos exigences environnementales et sociales. Ce bâtiment est certifié BREEAM, WELL et HQE, garantissant ainsi un haut niveau de performance en matière de durabilité et de bien-être au travail.

La tour CANOPY offre un cadre de travail idéal, avec de grands espaces lumineux. Elle dispose de nombreux avantages, tels qu'une salle de sport, un service de conciergerie, un restaurant d'entreprise, une cafétéria ainsi qu'une accessibilité aux personnes à mobilité réduite (PMR). Au 15ème étage, une salle de restauration et de détente ainsi qu'une terrasse sont à disposition et accueille régulièrement des événements. Ces équipements contribuent à créer un environnement de travail agréable et dynamique.



NOS LOCAUX À L'ILE MAURICE



Reena SEETOHUL
Directrice
ACENSI Mauritius

« Pour moi, il était très important que les collaborateurs se sentent bien dans leur environnement de travail! Leur offrir un cadre accueillant et arboré pour que chacun puisse travailler dans les meilleures conditions qui soient et ainsi offrir le meilleur d'eux-mêmes. Nous planifions aussi de refaire complètement la salle détente avec notamment un fauteuil de massage. »





NOS LOCAUX À BRUXELLES



Agnès LAJOUS
Directrice
ACENSI Belgium

« Il est vrai que nos métiers peuvent être très prenants. Nous avons donc choisi à l'unanimité d'accueillir tous les vendredis les animaux de nos collaborateurs : c'est le cas de Sefou (en photo), Plume et Ron. Personnellement, j'ai constaté que cela permettait de conclure la semaine dans une ambiance sereine et apaisée, tout le monde est ravi ! »



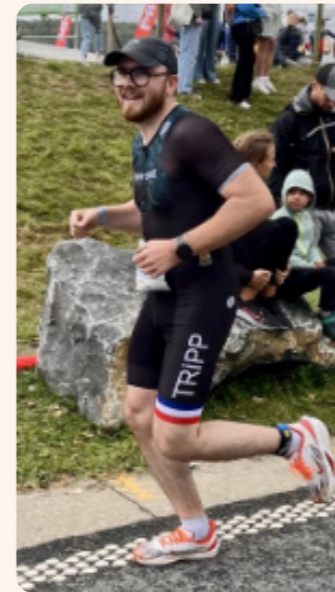
A Bruxelles, les animaux de compagnie comme Sefou, nous accompagnent au travail !

Nos agences proposent également des environnements propices à l'épanouissement des collaborateurs avec des espaces détente et repas, babyfoot, billard et jeux d'arcades.



LE SPORT COMME VECTEUR DE BIEN-ÊTRE

Chez ACENSI Belgium, le sport n'est pas seulement une source de plaisir : c'est un levier fort de cohésion, d'équilibre et d'engagement. En 2025, les équipes ont participé à plusieurs événements marquants qui incarnent cet esprit :



Le triathlon des Lacs de l'Eau d'Heure, où nos collaborateurs ont relevé le défi de l'endurance, du dépassement de soi et du travail d'équipe.

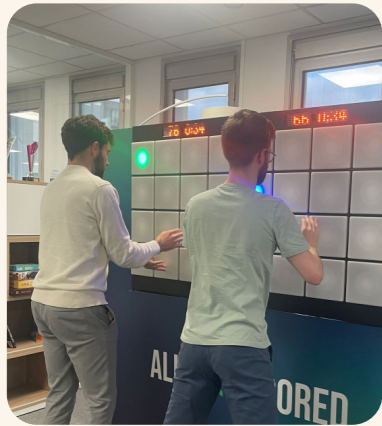
Un afterwork jeux de raquettes (padel et badminton), moment convivial et dynamique qui a permis à tous de se retrouver, en mélangeant niveaux et profils, autour de sports accessibles et fédérateurs.



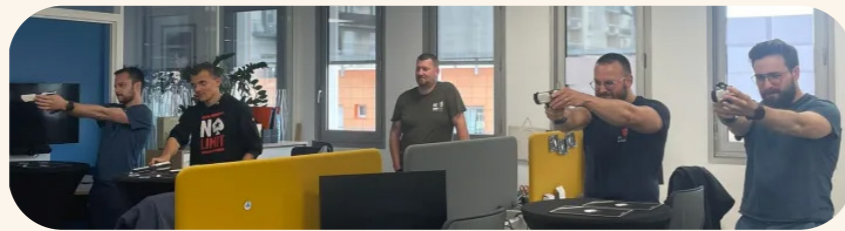
Le Charity Football Tournament, organisé au profit des associations Sport2BE et Sport dans la Ville, réunissant nos collaborateurs autour d'un objectif commun : pratiquer, se dépasser mais aussi soutenir des causes sportives et sociales.



01 ACTER



Les bureaux d'ACENSI Orléans se sont transformés en terrain de jeu grandeur nature à l'occasion d'une soirée ludo-sportive.



Spartan Race 2025 Mont-Tremblant

Une fois de plus, plusieurs de nos collaborateurs ont relevé le défi d'une course pas comme les autres !

Au programme : dépassement de soi, 25 obstacles, 10 km (ou 21 km pour les plus téméraires !), et 800 m de dénivelé positif à gravir au cœur de paysages à couper le souffle. Une aventure sportive intense, mêlant endurance, entraide et bonne humeur !

Un moment sportif et convivial au Canada !

En avril 2025, un tournoi de badminton a réuni 20 collaborateurs d'ACENSI Canada, amateurs passionnés et joueurs avertis, autour de deux heures d'échanges de volants intenses et fédérateurs. À l'initiative de Khamphon Inthavong, cet événement a permis de renforcer les liens entre collègues dans une ambiance dynamique et chaleureuse.



Atferwork KOH LAN'TOURS au Lac des Bretonnières pour nos équipes d'ACENSI Centre-Ouest



01 ACTER



Fidèles à notre engagement en faveur du dynamisme territorial et des valeurs humaines, nous sommes fiers d'être mécènes de clubs sportifs locaux qui incarnent l'excellence et l'esprit collectif. ACENSI Paris soutient le club de Handball de Suresnes et chaque agence de la région Centre Val de Loire s'investit auprès d'un club emblématique de sa région : l'agence de Tours soutient le Tours Volley Ball (TVB), l'agence de Niort accompagne l'AS Niort Basket et l'agence d'Orléans est partenaire des Septors (Saran Loiret Handball), trois équipes évoluant à haut niveau dans leurs disciplines respectives.

Ces partenariats s'inscrivent dans notre volonté commune de soutenir des initiatives qui enrichissent nos régions et renforcent leur attractivité. En tant que mécènes, nous participons activement à la vie de ces clubs en valorisant leurs performances et en partageant leur succès. Nous sponsorisons notamment des t-shirts que nous faisons dédicacer par les joueurs et affichons dans nos agences, créant ainsi un lien tangible et inspirant pour nos collaborateurs et clients.

En échange de notre engagement, nous avons également la chance d'offrir à nos salariés et à nos clients des places pour assister aux matchs. En travaillant aux côtés de ces équipes professionnelles, nous contribuons activement au rayonnement de leurs territoires respectifs et nous mettons en avant l'importance de l'innovation et de l'effort collectif, des principes essentiels tant dans le sport que dans notre métier.



LA QUALITÉ DE VIE AU TRAVAIL

Une source d'innovation, de cohésion et de productivité



Tout au long de l'année 2025, les équipes d'ACENSI ont eu l'opportunité de se retrouver lors de divers moments conviviaux, tels que des afterworks, des ateliers de jeux et bien d'autres événements.

Ces événements sont organisés régulièrement dans nos locaux ou en privatisant certains lieux pour favoriser les échanges et la convivialité entre collaborateurs. Des événements similaires sont également organisés avec nos clients, dans un esprit de partage et de renforcement des liens.

Célébration de Diwali chez ACENSI Mauritius, une fête traditionnelle de la lumière symbolisant la victoire du bien sur le mal.

À cette occasion, ACENSI Mauritius a eu le plaisir de fêter Diwali avec l'ensemble de ses collaborateurs dans une ambiance chaleureuse et conviviale. Un beau moment de partage et de découverte des douceurs traditionnelles mauriciennes placé sous le signe de la lumière et de la joie.



Séminaire Directeurs

Le séminaire des directeurs d'ACENSI, organisé en juin 2025, s'est inscrit dans une dynamique forte de cohésion et de co-construction. Cet événement a permis de réunir l'ensemble des responsables autour d'une ambition commune : définir les orientations stratégiques et anticiper les enjeux clés pour les années à venir.

Au programme, des ateliers collaboratifs qui ont favorisé l'échange de visions et la consolidation des priorités du groupe.

Ce séminaire a marqué une étape essentielle dans la construction d'une feuille de route ambitieuse. Il illustre la volonté d'ACENSI de fédérer ses dirigeants autour d'un projet porteur de sens, garantissant la pérennité et la compétitivité du groupe.



Les 10 ans d'ACENSI Orléans

Comme chaque année, la SUMMER PARTY a été l'occasion de renforcer les liens entre les 3 agences de Tours, Orléans et Niort. L'occasion de partager un vrai moment de convivialité. Cette édition avait une saveur toute particulière : l'agence d'Orléans fêtait ses 10 ans !



Une bouffée d'air iodé pour l'équipe de Niort !

Une partie de notre équipe Niortaise a quitté les écrans pour larguer les amarres à La Rochelle, le temps d'une parenthèse au grand air !



ACENSI Belgium accorde une grande importance à la convivialité, à la proximité et au partage pour enrichir le quotidien professionnel de ses collaborateurs. La soirée annuelle de début d'année, véritable temps fort, rassemble l'ensemble des talents de Bruxelles, Liège, Namur et d'autres implantations autour d'un moment festif, fédérateur et porteur de sens. Tout au long de l'année, afterworks et rendez-vous conviviaux ponctuent la vie de l'agence, offrant des occasions informelles d'échanger, de se ressourcer et de tisser des liens au-delà des cadres professionnels stricts. L'Afterwork Numérique Responsable se distingue par son format ludique et participatif : jeux, ateliers et échanges permettent de sensibiliser et de former les équipes aux enjeux du numérique durable de manière accessible, motivante et collective.



Paintball pour ACENSI Tours



After-Work Golf pour ACENSI Niort



ACENSI Paris à Roland-Garros !

Nos équipes commerciales ont eu le plaisir d'assister à l'un des plus grands événements sportifs de l'année aux côtés de leurs clients. Un moment privilégié placé sous le signe du sport, du partage et de la convivialité.



ACENSI Mauritius



Octobre Rose chez ACENSI

Dans le cadre d'Octobre Rose, ACENSI Mauritius a eu le plaisir d'accueillir un oncologue venu partager son expertise sur les mesures de prévention et les facteurs de risque liés à cette maladie. La journée s'est poursuivie par une séance de yoga animée par Camille, favorisant détente et bien-être, suivie d'un brunch tout en rose dans une ambiance conviviale et bienveillante. Une belle initiative placée sous le signe de la prévention, de la santé et de la solidarité.



En France et en Belgique, nous avons célébré cette journée autour d'un petit-déjeuner à thème tout en sensibilisant nos collaborateurs à cette occasion.



Au Canada, les équipes ont organisé un petit-déjeuner ainsi qu'un déjeuner. L'objectif pour la collecte de dons a également été atteint !

Movember chez ACENSI

Un deuxième petit-déjeuner à thème a été organisé en France pour cette occasion, avec un quiz réalisé sur les problématiques de santé masculine.





AGIR

**Pour l'environnement
et accompagner nos parties
prenantes dans la transition**

Agir pour l'environnement
et accompagner nos parties
prenantes dans la transition

ecovadis
Environnement
86/100 en 2025

Depuis 2021, notre siège est certifié ISO 14001, reconnaissance de nos efforts pour une gestion responsable de notre impact environnemental. Cette certification s'inscrit dans une démarche d'amélioration continue visant à préserver les ressources, limiter nos impacts et intégrer le développement durable dans l'ensemble de nos processus.

L'année 2025 a marqué une étape décisive dans notre engagement environnemental. Elle a été rythmée par l'obtention du label Numérique Responsable de niveau 2, la définition et le dépôt de nos trajectoires carbone auprès de la SBTi. Ces avancées structurantes renforcent notre démarche globale et témoignent de notre volonté d'agir concrètement pour un avenir durable.

OBJECTIFS SBTi 2034

Démarche bas carbone

Réduction de 58,8 % les émissions des scopes 1 et 2
Réduction de 35 % les émissions du scope 3
Soit une trajectoire équivalente à une diminution linéaire
de 300 tonnes de CO₂e d'ici 2034

Numérique responsable

Proposer à tous nos clients des offres
de services éco-responsables

LIMITER NOTRE EMPREINTE CARBONE

CALCUL DE NOTRE EMPREINTE CARBONE



Scope 1 : émissions directes de GES	24,8 tCO ₂ e
Scope 2 : émissions indirectes liées à l'énergie	36,9 tCO ₂ e
Scope 3 : Autres émissions indirectes	3209,1 tCO ₂ e
Source : méthodologie GHG Protocol	

Cette année nous avons réalisé notre bilan carbone avec l'entreprise spécialisée Carbo. Elle met à disposition un outil certifié par l'Association pour la transition Bas Carbone (ABC) permettant de réaliser les bilans carbones des entreprises.

Nous avons choisi d'utiliser la méthodologie GHG Protocol, une norme internationale de référence pour la comptabilisation et la déclaration des émissions de gaz à effet de serre. Cette méthodologie garantit une cohérence avec nos objectifs SBTi, calculés selon le même référentiel, et permet une comparabilité des bilans carbone à l'échelle mondiale.

DÉMARCHE BAS CARBONE

En 2025, ACENSI a défini sa trajectoire de réduction des émissions de gaz à effet de serre, validée selon les critères du SBTi (Science Based Targets initiative). Nous avons retenu une trajectoire Near-Term à horizon 2034, soit dix ans après notre année de référence (2024).

Les objectifs de réduction fixés sont ambitieux et alignés avec un scénario compatible avec la limitation du réchauffement climatique à 1,5°C, conformément à l'Accord de Paris :

- 58,8 % sur les émissions des scopes 1 et 2
- 35 % minimum sur les émissions du scope 3.



SCOPES 1 & 2 : Conversion progressive de notre flotte de véhicules vers le 100 % électrique, recours accru à l'électricité verte avec garanties d'origine et réduction ciblée de 10 % de nos consommations électriques.

SCOPES 3 : Mise en œuvre de plus de vingt leviers complémentaires, parmi lesquels le développement du covoiturage et des mobilités durables, l'engagement de nos prestataires à réduire leur intensité carbone de 15 %, le recours aux équipements IT reconditionnés et l'allongement de leur durée de vie ou encore la diminution de moitié des vols longs courriers.

D'autres actions structurantes accompagnent cette démarche, comme la réduction de l'impact carbone lié aux usages numériques, la mise en place d'une politique d'achats responsables, la réduction des déchets, ainsi que la sensibilisation des collaborateurs aux enjeux alimentaires et environnementaux.

GÉRER, TRIER ET RECYCLER NOS DÉCHETS

OBJECTIF 2030 : -20% DE DÉCHETS PRODUITS & 15% DE DÉCHETS RECYCLÉS

(PAR RAPPORT À 2024)*

Dans le cadre de sa stratégie d'économie circulaire et de réduction des déchets, ACENSI a mis en place une évolution progressive de son système de tri des déchets. Ainsi, l'année 2025 marque le passage à un tri en 7 flux avec l'ajout du tri des capsules de café et des biodéchets. Cette évolution vise à améliorer la valorisation de certains déchets et à réduire l'impact environnemental de l'entreprise.

Cette progression graduelle s'appuie sur un suivi rigoureux des indicateurs de production de déchets qui permet de quantifier, d'analyser les volumes par typologie et d'ajuster les actions si besoin. Cette initiative est complétée par des actions de communication afin de sensibiliser les collaborateurs sur les règles de tri. En adoptant cette démarche, ACENSI poursuit son engagement en faveur d'un modèle circulaire, responsable et aligné avec les objectifs environnementaux du groupe.



REVALORISATION DE NOS ÉQUIPEMENTS IT

Nous revalorisons nos équipements IT via des filières certifiées comme Ecologic, mais aussi grâce à la donation : en 2025, nous avons redistribués 103 PC à nos collaborateurs et à notre école Hexagone.

COMITÉ VERT INTER-LOCATAIRES : UNE DYNAMIQUE COLLABORATIVE

ACENSI participe activement au comité vert inter-locataires de la tour CANOPY. Ce comité réunit l'ensemble des entreprises du site afin de coordonner les initiatives environnementales. Ce comité a défini un plan d'action commun, structuré autour de plusieurs axes stratégiques dont la gestion des déchets.

LE NUMÉRIQUE RESPONSABLE : INTÉGRER, FORMER ET INNOVER

NOS ENGAGEMENTS

L'obtention du label Numérique Responsable de niveau 2 avec l'agence Lucie a marqué une étape importante au sein d'ACENSI. Plus qu'une reconnaissance, ce label nous engage à intégrer le Numérique Responsable dans toutes nos pratiques, à en faire un levier de transformation et à diffuser ces bonnes pratiques auprès de nos collaborateurs comme de nos clients.

SENSIBILISATION ET FORMATION

En 2025, nous avons intensifié notre démarche de sensibilisation et de formation :

- Mise en place de fiches thématiques NR (accessibilité numérique, écoconception, gestion des DEEE, etc.) diffusées à nos collaborateurs et consultants
- Formation de nos développeurs à l'écoconception pour intégrer ces pratiques dès la conception des projets
- Formation délivrée aux collaborateurs sur les fondamentaux du Numérique Responsable
- Participation à la formation Lucie sur les impacts environnementaux et sociaux du numérique, afin de maîtriser les exigences du référentiel NR et d'aligner nos pratiques sur les standards les plus exigeants

ÉCOCONCEPTION ET ACCESSIBILITÉ NUMÉRIQUE

- Élaboration d'un guide pratique sur les bonnes pratiques d'accessibilité numérique pour garantir des projets inclusifs et conformes aux standards en vigueur
- Conception d'un guide dédié à l'écoconception afin d'intégrer systématiquement les principes de sobriété et de performance responsable
- Mise en place d'une checklist d'écoconception destinée aux projets clients pour assurer le respect des critères environnementaux dès la phase de conception

Guide d'accessibilité numérique

2026

SOMMAIRE

3	Le numérique que nous créons est-il utile, accessible, soutenable et juste ?
4	Quelques chiffres qui parlent...
5	Cadre réglementaire de l'accessibilité numérique en France et Europe
Comprendre les handicaps pour mieux concevoir le numérique	
6	Handicap visuel
8	Handicap auditif
10	Handicap moteur
12	Handicap cognitif
14	Handicap psychique
16	Handicap mental
18	Autres publics en situation de fragilité numérique
20	Les grands principes de la conception accessible

Accessibilité

24	Interfaces web et mobiles
26	Contenus visuels et graphiques
28	Contenus audio et vidéo

Autres publics en situation de fragilité numérique

Personnes âgées



Le vieillissement naturel entraîne :

- Une baisse des capacités visuelles (presbytie, cataracte),
- Une diminution des capacités auditives (presbycusis),
- Une réduction de la motricité fine (arthrose, tremblements),
- Un ralentissement des fonctions cognitives (attention, mémoire, traitement de l'information)

Ces besoins recoupent largement ceux des personnes malvoyantes ou atteintes de troubles cognitifs légers.

Personnes en situation d'illectronisme

L'illectronisme désigne la difficulté ou l'incapacité à utiliser les outils numériques, souvent liée à :

- Une faible maîtrise des compétences de base (lecture, écriture, navigation)
- Un manque d'équipement ou de formation
- Un isolement social ou géographique

Même un utilisateur à l'aise peut se retrouver en difficulté selon le contexte : mauvaise connexion internet, fatigue, stress ou charge mentale élevée, utilisation sur petit écran, en mobilité ou dans un environnement bruyant, usage temporairement limité (bras cassé, lunettes oubliées..).

18





INDICATEURS

- 100 % des collaborateurs sensibilisés au numérique responsable
- 82 % des collaborateurs en France formés au numérique responsable
- Un guide d'accessibilité numérique en 2025
- Un guide d'écoconception pour 2026

CONTRIBUER AUX ENGAGEMENTS DURABLES DE NOS CLIENTS AVEC NOTRE CALCULATEUR CARBONE !

Nous avons développé en 2025 un calculateur carbone permettant d'évaluer les émissions générées par un consultant en mission sur un projet. Basé sur les données et référentiels de l'ADEME, cet outil constitue une véritable plus-value :

- Pour nos clients, en leur donnant une vision claire de l'impact carbone de leurs projets numériques et des leviers de réduction associés,
- Pour nous-mêmes, en affinant notre compréhension des impacts et en renforçant la cohérence de notre stratégie bas carbone.

NOTRE VISION

Notre ambition reste d'inscrire le Numérique Responsable dans la durée et dans la stratégie globale d'ACENSI. Cela passe par :

- L'incitation de nos clients à intégrer les bonnes pratiques NR dans leurs projets,
- Le développement d'une offre numérique responsable au service de nos partenaires,
- L'intégration continue du NR dans l'ensemble du cycle de vie de nos outils et services numériques.

En plaçant la sensibilisation, l'innovation et l'exemplarité au cœur de notre démarche, nous poursuivons notre objectif : construire un numérique inclusif, sobre et durable.

FÉDÉRER À TRAVERS NOS ACTIONS

NOUS ENCOURAGEONS NOS COLLABORATEURS À S'ENGAGER DANS DES INITIATIVES EN FAVEUR DE L'ENVIRONNEMENT



UN ENGAGEMENT POUR LES ABEILLES ET LA BIODIVERSITÉ

Dans le cadre de sa politique RSE, ACENSI s'engage aux côtés du miel Canopy qui possède des ruches sur le toit de notre siège. Mais aussi auprès du Miel de Jeanne, une entreprise fondée en 2021 par Bertrand Laurentin, apiculteur passionné œuvrant pour une apiculture durable, locale et respectueuse des abeilles. Ce partenariat illustre notre volonté de préserver la biodiversité et de soutenir des pratiques responsables : installation et parrainage de ruches, production de miel local et contrats de pollinisation.

Cette année, nos équipes d'ACENSI Orléans ont endossé le rôle d'apiculteurs le temps d'une soirée en participant à toutes les étapes : de la découverte de la miellerie à l'extraction du miel après la récolte, jusqu'à la mise en pot.

SEMAINE EUROPÉENNE DU DÉVELOPPEMENT DURABLE : DES ATELIERS POUR PASSER À L'ACTION !

Dans le cadre de la Semaine Européenne du Développement Durable, nous avons organisé dans nos locaux deux ateliers collaboratifs : la Fresque du Climat et l'Atelier 2tonnes.

Ces expériences immersives, animées par deux de nos collègues formés et habilités, ont permis à nos collaborateurs de mieux comprendre les enjeux du changement climatique et de se projeter jusqu'en 2050 pour identifier les leviers d'action possibles. Pendant 2 heures, chacun a pu réfléchir, échanger et expérimenter de manière ludique et pédagogique, créant ainsi un véritable déclic collectif et renforçant l'engagement autour de notre trajectoire bas-carbone.



ENCOURAGER DES DÉPLACEMENTS PLUS DURABLES

À l'occasion de la Journée mondiale des transports durables, nous avons lancé une initiative pour encourager la mobilité douce. Nous prenons désormais en charge jusqu'à 200 € par an pour les collaborateurs en France qui privilégient des modes de transport non motorisés ou à faible impact environnemental (marche, vélo, trottinette, etc.), sur simple attestation sur l'honneur. Cette mesure vise à promouvoir des déplacements plus responsables et à réduire notre empreinte carbone collective.

An aerial photograph of a concrete bridge spanning a river. The river has a small island in the middle, and the water is a deep blue-green color. The bridge has several support pillars. The surrounding landscape is a mix of green vegetation and rocky banks.

AMÉLIORER

Notre écosystème éthique,
de gouvernance et
de conformité

Notre écosystème éthique, de gouvernance et de conformité

85%

des collaborateurs sensibilisés
en 2025 aux risques de sécurité
et à la lutte contre la corruption.

L'engagement d'intégrité dans la conduite des affaires constitue
le troisième pilier de la stratégie RSE d'ACENSI.

ecovadis
Ethique
83/100 en 2025

OBJECTIFS 2030

**Créer un écosystème
de parties prenantes engagées**

100% de nos fournisseurs évalués
sur des critères RSE et de sécurité

L'anticorruption - un sujet pour tous

100 % de nos collaborateurs sensibilisés aux risques
de corruption et de fraude en entreprise

**Promouvoir un environnement
de travail éthique et inclusif**

100 % des collaborateurs formés à l'éthique,
à l'inclusion et à la diversité

GOVERNANCE RSE

DIRECTION ACENSI

- Définit les grandes orientations stratégiques en matière de responsabilité sociétale, en cohérence avec la vision et les valeurs d'ACENSI
- Veille à l'intégration de la RSE dans l'ensemble des activités de l'entreprise, à la fois sur les plans stratégiques et opérationnels
- Engage l'équipe dirigeante autour d'une dynamique d'amélioration continue sur les enjeux environnementaux, sociaux et de gouvernance
- Affirme une volonté d'alignement entre performance économique et impact responsable

LE SERVICE QSE-RSE

- Assure la mise en œuvre opérationnelle de la stratégie RSE sur l'ensemble du périmètre d'ACENSI
- Pilote les projets et indicateurs RSE, réalise les reportings annuels et contribue activement aux évaluations externes (EcoVadis, questionnaires clients, etc.)
- Joue un rôle de facilitateur auprès des directions métiers, en les sensibilisant aux enjeux RSE et en les accompagnant dans la déclinaison opérationnelle des actions
- Suit et soutient les équipes métiers dans la préparation et la réalisation des audits internes ou externes
- Veille à la conformité réglementaire et normative en matière de Qualité, Sécurité et Environnement (QSE) et supervise l'application des politiques et processus internes en lien avec ces thématiques
- Contribue à l'amélioration continue en identifiant les axes de progrès et en assurant un suivi rigoureux des plans d'actions

LE COMITÉ EXÉCUTIF

- Intégrer la responsable du service QSE-RSE parmi les membres permanents du COMEX
- Permet une coordination directe entre la gouvernance stratégique et la mise en œuvre opérationnelle des initiatives RSE
- Suit des projets RSE les plus importants en COMEX (démarche SBTi, projets Laisse ton empreinte, démarche de décarbonation, ...)

LE COMITÉ DE PILOTAGE RSE

- Réunit des ambassadeurs de plusieurs services/agences ACENSI pour assurer une gouvernance collective de la démarche RSE
- Suit l'avancement des actions, partage les retours terrain et identifie les freins et leviers
- Contribue à la diffusion des bonnes pratiques dans les différents services et agences de l'entreprise

UNE ÉTHIQUE D'ENTREPRISE PORTÉE PAR DES ENGAGEMENTS CONCRETS

Nous sommes fiers des valeurs que nous portons à travers nos activités. Nous pensons avec conviction que c'est en nous appuyant sur celles-ci que nous arriverons au cercle vertueux auquel nous aspirons.

Les documents qui les présentent sont diffusés auprès de tous nos collaborateurs dans nos espaces partagés ou sur notre site internet.

Chacun d'entre eux reflète :

- Notre engagement à respecter les principes éthiques et sociaux dans nos relations avec les tiers
- Notre volonté d'adopter une éthique exemplaire dans l'ensemble de nos activités

Nos engagements sont repris dans notre code de conduite éthique et professionnel ainsi que dans nos politiques RSE et QSE que nous prônons auprès de nos parties prenantes. Ils sont détaillés dans nos différents codes de conduite.

VISION ET CADRE STRATÉGIQUE

La politique RSE d'ACENSI s'inscrit dans une vision de long terme, alignée avec les grands référentiels internationaux et les exigences réglementaires. Elle définit un cadre structurant qui fixe les priorités, oriente les actions et soutient une démarche d'amélioration continue, alliant performance économique, responsabilité sociale et impact environnemental positif.

ENVIRONNEMENT & NUMÉRIQUE RESPONSABLE

Conscient de son impact environnemental, ACENSI déploie des actions concrètes pour réduire son empreinte carbone et promouvoir un numérique plus responsable. Cet engagement se traduit par un management environnemental structuré, des actions de réduction des consommations et des déchets, ainsi que par l'écoconception des services numériques et la sensibilisation de l'ensemble des collaborateurs aux enjeux environnementaux.

SOCIAL & SOCIÉTAL : L'HUMAIN AU CŒUR

ACENSI s'engage à garantir le respect des droits humains, l'égalité des chances et un environnement de travail inclusif, sûr et épanouissant. L'entreprise agit en faveur de l'égalité femme-homme, de la diversité, de la montée en compétences et du bien-être des collaborateurs, en plaçant la santé, la sécurité et le développement professionnel au cœur de ses pratiques managériales.

ETHIQUE, SÉCURITÉ ET RESPONSABILITÉ

ACENSI veille à instaurer un écosystème fondé sur l'éthique, la transparence et la confiance. La protection des données, la sécurité des systèmes d'information, la prévention de la corruption et le respect des règles déontologiques sont des piliers essentiels de la relation avec les collaborateurs, les clients et les partenaires, afin de garantir des pratiques responsables sur l'ensemble de la chaîne de valeur.

ASSURER LA SÉCURITÉ NUMÉRIQUE

Dans un contexte où la digitalisation des activités s'accélère, la sécurité numérique représente un pilier essentiel de notre responsabilité d'entreprise.

Nous plaçons la sécurité de l'information, la protection des données personnelles et la gestion des cybermenaces au cœur de notre gouvernance, à travers une approche structurée, proactive et certifiée.

SÉCURITÉ DES SYSTÈMES D'INFORMATION

Dans le cadre de notre politique de gouvernance éthique et responsable, 100% des agences du groupe ACENSI sont certifiés ISO 27001, norme internationale de référence pour le management de la sécurité de l'information.

Cette certification atteste de notre capacité à identifier, évaluer et maîtriser les risques liés à la gestion des données sensibles, qu'elles soient internes ou liées à nos clients. Elle garantit la confidentialité, l'intégrité et la disponibilité des informations que nous traitons.

Notre processus FNAF (Fiche Nouvel Applicatif Fournisseur) constitue un dispositif clé de maîtrise des risques liés à l'intégration de tout nouvel applicatif ou fournisseur au sein du système d'information d'ACENSI. Obligatoire pour chaque projet impactant le SI, il garantit une analyse structurée des risques de sécurité, du respect du RGPD, ainsi que des exigences de la norme ISO 27001 en matière de gestion de projet.

La procédure intègre également une dimension environnementale et numérique responsable par l'évaluation de la consommation énergétique, du mode d'hébergement, du cycle de vie de la solution et de ses impacts carbone, en cohérence avec les engagements ISO 14001 et la stratégie bas-carbone du groupe.

Cette démarche contribue à prévenir le shadow IT, renforcer la cybersécurité et promouvoir des choix technologiques durables et alignés avec notre politique RSE et de Sécurité.

CYBERDÉFENSE ET GESTION DES MENACES

Face à la multiplication des cybermenaces, nous avons développé une culture de la vigilance et de la réactivité au sein de nos équipes. Nous menons régulièrement des campagnes internes de sensibilisation, notamment à travers des tests de phishing simulés dans l'optique d'évaluer et de renforcer les bons réflexes de nos collaborateurs face aux tentatives de fraude.

Nous utilisons des outils de protection avancés (antivirus, pare-feu, monitoring), et procédons à des mises à jour régulières de nos systèmes. La gestion des incidents est encadrée par une procédure formelle de déclaration et de traitement, intégrée à notre dispositif global de sécurité.

L'ensemble de ces dispositifs est piloté de manière coordonnée par les équipes de la DSI, en collaboration étroite avec l'équipe QSE et le RSSI.



PROTECTION DES DONNÉES

La protection des données personnelles constitue un enjeu central de notre démarche RSE. Nous appliquons strictement le RGPD et mettons en œuvre des mesures organisationnelles et techniques visant à assurer la confidentialité, l'intégrité et la sécurité des informations traitées. Nos équipes sont régulièrement sensibilisées aux bonnes pratiques de cybersécurité, et les accès aux données sont strictement contrôlés et limités. Nous veillons également à collaborer uniquement avec des partenaires conformes au RGPD et intégrons systématiquement des clauses de protection des données dans nos contrats, garantissant transparence et respect des droits des personnes concernées.

L'adresse dpo@acensi.fr est disponible pour toutes demandes relatives à la protection des données.



CHARTE IA

Dans le prolongement de son engagement en faveur d'une transformation numérique responsable, ACENSI a élaboré une charte interne dédiée à l'usage de l'intelligence artificielle. Cette charte a pour objectif d'accompagner l'ensemble des utilisateurs et décideurs dans l'adoption maîtrisée, sécurisée et éthique des technologies d'IA afin d'en garantir un usage conforme à nos valeurs et à nos exigences de responsabilité sociale.

La Charte s'appuie sur plusieurs principes directeurs articulés autour de règles de responsabilité, de sécurité et de conformité. Elle rappelle que les collaborateurs restent toujours responsables des résultats produits par des systèmes d'IA et doivent veiller à en comprendre les limites, les logiques de fonctionnement et les zones d'incertitude. Les outils d'IA ne peuvent être mobilisés que dans le respect strict du cadre légal et réglementaire applicable, notamment le Règlement sur l'IA et le RGPD, et ne doivent en aucun cas être utilisés de manière à porter atteinte à des individus ou des groupes.

La protection de la confidentialité des données constitue un axe central du dispositif : les utilisateurs doivent veiller à ne transmettre aux systèmes d'IA que des informations autorisées, non sensibles ou correctement anonymisées, et à respecter les mesures de gouvernance définies par l'entreprise. La Charte met également en lumière les enjeux environnementaux associés à l'usage des technologies d'IA, rappelant l'importance de privilégier des solutions sobres, pertinentes et proportionnées aux besoins.

Enfin, la Charte inclut un ensemble d'exemples concrets visant à faciliter l'appropriation des bonnes pratiques et guider les équipes dans des situations opérationnelles. Elle contribue ainsi à renforcer la culture interne autour de l'IA responsable, à structurer nos pratiques et à inscrire durablement ces technologies dans une démarche de gouvernance maîtrisée, éthique et respectueuse des droits fondamentaux.

LUTTER CONTRE LA CORRUPTION ET LE TRAFIC D'INFLUENCE

L'ANTI-CORRUPTION, UN SUJET CLÉ POUR TOUTES LES ENTREPRISES !

La corruption, la fraude et le trafic d'influence constituent des risques qui menacent à la fois la performance, la sécurité, le climat social et la réputation de l'entreprise. De tels comportements sont susceptibles de compromettre la confiance indispensable entre les différents collaborateurs et partenaires.

C'est pourquoi nous veillons à intégrer les principes de lutte contre la corruption, la fraude et les conflits d'intérêts dans l'ensemble de nos politiques internes et codes de conduite.

Nous avons ainsi mis en place des mesures de prévention, conforme aux exigences de la loi Sapin II, reposant sur un cadre éthique partagé, des procédures claires et des actions de sensibilisation concrètes.

Tous les nouveaux collaborateurs suivent dès leur arrivée un module obligatoire sur l'éthique des affaires afin d'être immédiatement sensibilisés aux risques de corruption et de trafic d'influence.

En complément, une politique interne encadre de manière rigoureuse les cadeaux, avantages et invitations reçus ou proposés dans un cadre professionnel. Cette vigilance permet de garantir des relations transparentes, responsables et alignées avec nos engagements déontologiques.

LES SANCTIONS

Nos collaborateurs sont informés des sanctions pénales auxquelles ils peuvent être soumis. Même s'ils ne sont pas nécessairement punis par la loi, les manquements aux principes de déontologie, aux bonnes pratiques, aux règlements internes, voire à nos principes éthiques peuvent aussi être considérés comme des fautes, graves ou lourdes, et faire l'objet de sanctions disciplinaires.

LANCEUR D'ALERTE

Tous nos collaborateurs ou tiers qui soupçonnent une situation pouvant faire l'objet de corruption, de fraude, de trafic d'influence ou tout autre violation des dispositifs de lutte contre la corruption doit faire usage de notre dispositif de lanceur d'alerte. Ce dispositif est disponible sur notre intranet et nos collaborateurs sont régulièrement sensibilisés sur le sujet. Le Dispositif d'alerte garantit la stricte confidentialité de l'identité de l'auteur de l'alerte, des faits objets du signalement, des personnes visées par l'alerte ainsi que la protection des données personnelles.



PROMOUVOIR UNE CHAÎNE DE VALEUR ÉTHIQUE ET RESPONSABLE

INTÉGRATION DE CRITÈRES RSE ET DE SÉCURITÉ DANS LES PROCESSUS D'ACHATS

Politique d'achats responsables

En 2025, nous avons revu notre politique achat groupe en incluant pleinement les principes d'achats responsables. L'objectif est d'assurer une meilleure maîtrise de nos fournisseurs, de nos coûts et de pouvoir mieux mesurer l'impact global de nos achats.

Cette politique rénovée vient encadrer l'ensemble de nos catégories d'achats - matériel informatique, mobilier, services, événementiel, téléphonie, consommables ou prestations intellectuelles - et garantit que chaque achat s'inscrit dans une démarche durable, éthique et inclusive.

Cette politique repose désormais sur plusieurs principes directeurs clairement définis :

- Une évaluation raisonnée et systématique du besoin, réalisée en amont de tout achat pour éviter les surconsommations et optimiser les dépenses.
- La priorité donnée aux fournisseurs locaux, engagés ou issus de l'économie sociale et solidaire, afin de soutenir l'économie responsable et de réduire notre empreinte carbone.
- L'exclusion volontaire de produits, pratiques ou fournisseurs non conformes à nos engagements, notamment les produits à usage unique ou les partenaires manquant de transparence.
- La prévention stricte des pratiques anticoncurrentielles, avec un engagement fort en faveur d'une concurrence loyale et de relations commerciales équilibrées.

INTÉGRATION DE CRITÈRES RESPONSABLES DANS LES ACHATS

Dans le cadre de notre démarche de numérique responsable, la sélection de nos équipements informatiques intègre désormais des critères environnementaux exigeants. Nous privilégions du matériel labellisé (ENERGY STAR, EPEAT, etc.) et avons intégré l'indice de réparabilité parmi nos critères systématiques de choix, afin de prolonger la durée de vie de nos équipements et de réduire nos émissions du scope 3. Nos achats de mobilier suivent la même logique : nous sélectionnons des produits issus d'usines certifiées ISO 14001, garantissant une gestion environnementale conforme aux standards internationaux et participant à la réduction de notre impact environnemental.

RELATION FOURNISSEURS RESPONSABLES

Nous avons mis en place un processus structuré de suivi, d'encadrement et d'évaluation de nos fournisseurs, visant à garantir la qualité, la conformité et la responsabilité sur l'ensemble de notre chaîne d'approvisionnement.

Code de conduite fournisseurs

Chaque fournisseur avec lequel nous contractualisons reçoit notre code de conduite fournisseurs, mis à jour tous les 18 mois. Ce document formalise les exigences minimales attendues en matière de :

- Respect des droits humains
- Lutte contre le travail des enfants
- Prévention de la corruption
- Sécurité des personnes et des biens
- Protection de l'environnement
- Transparence et éthique des pratiques

L'adhésion à ce code est une condition préalable indispensable à tout partenariat.

Évaluation RSE renforcée des fournisseurs

Depuis 2025, nous avons mis en place un processus structuré d'évaluation RSE intégrant également les sous-traitants de nos fournisseurs. Ce dispositif repose sur un questionnaire d'évaluation complet transmis dès la contractualisation puis réactualisé régulièrement.

Il permet d'évaluer nos partenaires sur quatre piliers essentiels :

- Éthique des affaires
- Sécurité
- Respect des droits humains et sociaux
- Impact environnemental des activités

Accompagnement des fournisseurs en progression




Pour les fournisseurs dont la performance ne répond pas encore à nos exigences, nous avons élaboré un guide de bonnes pratiques RSE. Ce document propose des recommandations concrètes permettant d'initier et de structurer des plans d'actions correctifs alignés avec nos attentes en matière d'éthique, de droits humains, de sécurité et d'environnement.

Une chaîne d'approvisionnement mieux maîtrisée et plus responsable

Grâce à la révision de nos processus achats et au renforcement de notre politique d'achats responsables, nous consolidons une chaîne de valeur plus transparente, plus maîtrisée, plus sécurisée, et engagée dans une amélioration continue. Cette démarche proactive contribue à réduire nos impacts, à optimiser nos dépenses et à promouvoir un modèle d'approvisionnement responsable, durable et cohérent avec nos engagements RSE.

ANNEXE

FEUILLE DE ROUTE

Cible	Nos actions	Notre feuille de route 2026
	<ul style="list-style-type: none">• Développement d'un programme global de prévention santé (RPS, TMS, campagnes santé)• Organisation d'événements sportifs internes pour renforcer l'équilibre de vie• Amélioration continue des espaces de travail (ergonomie, détente, confort)	<ul style="list-style-type: none">• Développement d'un environnement favorable au bien-être, incluant activités sportives, initiatives internes (laisse ton empreinte), partenariats dédiés• Consolidation de la culture prévention, via des dispositifs de sensibilisations et la mise à jour des référentiels internes• Pilotage structuré de la satisfaction collaborateur, basé sur des évaluations régulières, des indicateurs suivis et des plans d'amélioration continue
	<ul style="list-style-type: none">• Développement de partenariats académiques pour soutenir les compétences futures• Diffusion de contenus pédagogiques (guides, ateliers, ressources internes)• Intégration du numérique responsable au cœur des actions de formation	<ul style="list-style-type: none">• Enrichissement du cadre de formation avec un catalogue renforcé autour des compétences clés du numérique et des enjeux émergents• Développement d'un dispositif de sensibilisation structuré, couvrant les dimensions sociales, environnementales, éthiques et sécuritaires• Évolution du processus d'évaluation annuelle, pour un pilotage renforcé des parcours professionnels• Consolidation et montée en puissance de l'école Hexagone, comme filière interne d'apprentissage et de professionnalisation
	<ul style="list-style-type: none">• Structuration d'actions de sensibilisation aux stéréotypes et risques sexistes• Pilotage d'indicateurs d'égalité pour suivre les progrès• Valorisation des parcours féminins et de leur visibilité interne	<ul style="list-style-type: none">• Structuration d'un cadre de sensibilisation à l'inclusion et à l'égalité, incluant la prévention du harcèlement et la place des femmes dans le numérique• Pilotage renforcé des indicateurs d'égalité professionnelle pour suivre la représentation et corriger les écarts• Promotion d'un environnement de travail protecteur, appuyé sur un dispositif d'alerte accessible et efficace

Cible

Nos actions

Notre feuille de route 2026



- Sensibilisation des équipes aux bons usages de l'eau dans les espaces de travail
- Contribution indirecte via des bâtiments performants (BREEAM / HQE incluant la gestion durable de l'eau)

- Suivi régulier des consommations d'eau au sein des locaux, intégré aux indicateurs environnementaux



- Développement de pratiques internes de sobriété énergétique (IT, impressions, usage responsable)
- Suivi des consommations via les bilans carbone et les audits environnementaux
- Orientation vers des solutions et équipements

- Optimisation des infrastructures IT et des équipements, avec une gestion améliorée du matériel, de la virtualisation et du stockage
- Sensibilisation continue à la sobriété énergétique, via un guide actualisé des bonnes pratiques numériques et environnementales
- Intégration systématique de critères d'efficacité énergétique, tant dans les choix immobiliers que dans les achats IT, en lien avec la trajectoire bas-carbone



- Structuration de parcours d'intégration et d'évolution professionnelle
- Accueil renforcé des jeunes talents via stages et alternance
- Mise en place de conditions de travail sûres, inclusives et transparentes
- Développement continu des pratiques managériales et RH

- Enrichissement du catalogue de formation pour renforcer l'employabilité et l'évolution professionnelle
- Harmonisation des processus d'évaluation pour garantir l'équité des parcours et limiter les biais dans les décisions RH
- Consolidation des engagements éthiques et sociaux, intégrés aux relations avec les partenaires et la chaîne de valeur

Cible

Nos actions

Notre feuille de route 2026



- Intégration de la sobriété numérique dans les projets et outils internes
- Renforcement des infrastructures de sécurité (ISO 27001, gouvernance SI)
- Production d'innovations responsables (guides, IA maîtrisée, calculateur carbone)
- Évaluation continue des pratiques technologiques pour réduire l'impact

- Développement de collaborations porteuses d'impact positif avec des acteurs engagés en matière de RSE, d'écologie et d'inclusion
- Soutien structuré aux initiatives internes d'innovation, notamment via le programme « Laisse ton empreinte »
- Renforcement de la démarche de numérique responsable appuyée sur un audit de suivi et une amélioration continue des pratiques



- Mise en accessibilité de nos outils internes, incluant des espaces dédiés au handicap et des fonctionnalités facilitant l'inclusion numérique
- Accompagnement structuré des collaborateurs en situation de handicap, avec un soutien dédié aux démarches RQTH et à l'adaptation des postes
- Pilotage des indicateurs d'égalité et d'équité, incluant le suivi de la représentation, des parcours et des écarts de rémunération

- Renforcement des démarches d'inclusion et d'accessibilité, intégrées à nos outils internes et à nos projets clients
- Développement de notre entreprise adaptée Humaelis
- Valorisation des initiatives solidaires contribuant à la réduction



- Promotion des mobilités durables et alternatives
- Participation à la vie locale via des partenariats et des actions collectives
- Choix de locaux certifiés et performants en matière d'environnement
- Organisation d'événements territoriaux engageant la communauté interne

- Promotion des mobilités durables en cohérence avec nos politiques environnementales
- Valorisation des initiatives locales et sportives contribuant



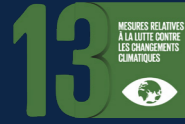
- Déploiement du tri à 7 flux et des programmes de réduction des déchets
- Intégration de critères RSE dans les achats et les processus internes
- Optimisation des consommations (énergie, impressions, matériels)
- Structuration des pratiques de sobriété et d'écoconception

- Gestion responsable des déchets (nouveau système de tri à 7 flux)
- Renforcement de critères RSE dans les achats et la sélection des fournisseurs avec une attention particulière aux solutions locales et écoresponsables
- Promotion d'écogestes au quotidien, intégrés aux pratiques internes (réduction du gaspillage, sobriété numérique, limitation des impressions)

Cible

Nos actions

Notre feuille de route 2026



- Pilotage d'une trajectoire climat alignée SBTi avec objectifs mesurés
- Réalisation d'un suivi annuel des émissions scopes 1, 2 et 3
- Développement d'outils pour analyser et réduire l'impact carbone des missions
- Sensibilisation des équipes via des ateliers climat

- Internalisation du bilan carbone sur les scopes 1, 2 et 3
- Alignement des objectifs climat avec nos engagements SBTi, au sein de la stratégie RSE globale
- Renforcement de la culture bas-carbone, appuyé sur un module obligatoire de sensibilisation environnementale et des actions récurrentes autour du numérique responsable
- Développement des mobilités durables, soutenu par le forfait mobilité et des dispositifs incitant à des déplacements plus responsables



- Soutien à un programme apicole en faveur de la biodiversité
- Organisation d'activités environnementales impliquant les équipes
- Renforcement de la sensibilisation aux écosystèmes

- Renforcement des actions en faveur de la biodiversité
- Appui à des initiatives environnementales territoriales, en lien avec les acteurs locaux engagés dans la protection de la faune et de la flore



- Pilotage d'une gouvernance éthique fondée sur des cadres et politiques internes
- Sécurisation des données via RGPD, cybersécurité et contrôles internes
- Encadrement de l'usage de l'IA par une charte responsable et transparente

- Actualisation continue des référentiels internes (Code de conduite, règlement intérieur) afin de garantir leur conformité éthique et réglementaire
- Consolidation des politiques de protection des données pour assurer un haut niveau de conformité RGPD et de sécurité des informations (ISO 27001)
- Transparence sur les indicateurs RSE, intégrée dans la gouvernance et les communications internes et externes



- Développement de collaborations avec des associations
- Coopération avec des écoles, acteurs institutionnels et partenaires territoriaux
- Renforcement des engagements communs avec les fournisseurs

- Valorisation des initiatives solidaires, portées notamment via le programme « Laisse ton empreinte »
- Renforcement des coopérations avec des acteurs locaux et nationaux en soutien à des actions sociales, solidaires ou sportives à impact
- Evaluation continue des fournisseurs sur les critères RSE
- Prise en compte renforcée des engagements RSE dans les propositions commerciales afin d'aligner nos offres avec les attentes sociétales et environnementales

LES INDICATEURS CLÉS DE PERFORMANCE

THÈMES	INDICATEURS	UNITÉS	ACENSI Groupe					
			2020	2021	2022	2023	2024	2025
NOTATION EXTRA-FINANCIÈRE	NOTATION ECO-VADIS	NOTE/100	58/100	58/100	58/100	70/100	72/100	76/100
THÈMES	TAUX DE FEMME	%	30,2	28,9	30,1	31,4	32	30,39
	TAUX DE FEMMES AU SEIN DU TOP MANAGEMENT	%	/	23,66	20,54	24,09	23,50	21,70
	HEURES DE FORMATIONS	h/collaborateur/an	9	6,9	7,5	15,4	10	10
	TAUX DE FORMATIONS CERTIFIANTES	%	67	75,8	72	73,5	76	90
	TAUX DE CDI	UNITÉS	98	96	93	91	93	94,56
	TAUX DE STAGIAIRES ET D'ALTERNANTS	%	2,36	3,62	6,8	7,53	5,81	4,14
ENVIRONNEMENT	BILAN EMISSION CO2	kt	/	6,8	11,9	/	3,3	/
	ETP, TONNE DE CO2/COLLABORATEUR	t CO2/collaborateur/an	/	5,6	7,9	/	2,5	/

THÈMES	INDICATEURS	UNITÉS	ACENSI France					
			2020	2021	2022	2023	2024	2025
THÈMES	INDEX ÉGALITÉ HOMME-FEMME	Note/100	65/100	65/100	85/100	88/100	87/100	87/100
	COLLABORATEURS EN SITUATION DE HANDICAP	%	1,20	1,45	1,48	1,78	1,70	1,70
	COLLABORATEURS EN RÉINSERTION	%	1,40	2,60	3	0,26	0,33	0
THÈMES	CONSOMMATION D'ÉNERGIES	kWh	383 771	411 619	409 272	364 623	100 047	89 139
	VARIATION	%	/	+7,5	-0,6	-10,9	-72,5	-12,2